

2019

Guia metodològica  
PROJECTE  
TÈCNIC/A SUPERIOR  
EN PROMOCIÓ DE LA  
IGUALTAT DE GÈNERE

Equip tutors FCT

# GUIA METODOLÒGICA DEL MÒDUL DE PROJECTE

CICLE FORMATIU DE GRAU SUPERIOR DE PROMOCIÓ DE LA IGUALTAT DE  
GÈNERE. CURS 2019-2020

CIFP SON LLEBRE

## ÍNDEX

1. <b>Calendari.....</b>	<b>3</b>
2. <b>Esquema del Mòdul de Projecte.....</b>	<b>4</b>
3. <b>Bloc 1. Contextualització del lloc de pràctiques.....</b>	<b>5</b>
4. <b>Bloc 2. Desenvolupament del projecte.....</b>	<b>6</b>
5. <b>Bloc 3. Implementació d'una activitat.....</b>	<b>7</b>
6. <b>Bloc 4. Reflexió sobre la pràctica.....</b>	<b>8</b>
7. <b>Annex 1. Guió d'elaboració d'indicadors d'avaluació.....</b>	<b>9</b>
8. <b>Annex 2. Citació de bibliografia i webgrafia.....</b>	<b>11</b>
9. <b>Annex 3. Aspectes formals del treball.....</b>	<b>11</b>

**MÒDUL PROFESSIONAL DE PROJECTE DE PROMOCIÓ DE LA  
IGUALTAT DE GÈNERE  
CALENDARI DE SEGUIMENT DE PRÀCTIQUES-PROJECTE  
(Març – Juny 2019)**

CALENDARI	OBJECTIU / ACTIVITATS	ACTIVITATS D'AVALUACIÓ
<b>MARÇ</b> Tutories Grup/ Tutoria Individual	<ul style="list-style-type: none"> <li>• Lliurament de Documentació.</li> <li>• Explicació del procés de pràctiques.</li> </ul>	Sessió informativa Inici FCT
<b>MARÇ</b> Tutories Grup/ Tutoria Individual	<ul style="list-style-type: none"> <li>• Explicació del mòdul de projecte.</li> <li>• Orientacions pedagògiques.</li> <li>• Conèixer l'entitat en la qual es treballa i recollida d'informació per desenvolupar el bloc 1 de projectes.</li> <li>• Valoració pràctiques alumnat.</li> </ul>	Sessió informativa i valorativa APARTAT I
<b>ABRIL</b> Tutories Grup/ Tutoria Individual	<ul style="list-style-type: none"> <li>• Inici descripció i redacció del projecte.</li> <li>• Ajustar el projecte d'intervenció a una anàlisi prèvia de les necessitats de les persones destinatàries.</li> <li>• Valoració pràctiques alumnat.</li> </ul>	APARTATS II i IV
<b>MAIG (1a setmana)</b> Tutories Grup/ Tutoria Individual	<ul style="list-style-type: none"> <li>• Fi de la descripció i redacció del projecte.</li> <li>• Planificació d'una activitat que es realitzarà amb les persones destinatàries de la nostra intervenció.</li> <li>• Valoració pràctiques alumnat.</li> </ul>	APARTATS II, III i IV
<b>MAIG (3a setmana)</b> Tutories Grup/ Tutoria Individual	<ul style="list-style-type: none"> <li>• Implementació de l'activitat planificada.</li> <li>• Valoració pràctiques alumnat.</li> </ul>	APARTATS III i IV
<b>MAIG (5a setmana)</b> Tutories Grup/ Tutoria Individual	<ul style="list-style-type: none"> <li>• Posada en comú dels projectes i activitats realitzades a companyes i companys.</li> <li>• Valoració pràctiques alumnat.</li> </ul>	APARTATS II, III i IV
<b>JUNY</b> Tutories Grup/ Tutoria Individual	<ul style="list-style-type: none"> <li>• Fer propostes de millora en relació al treball realitzat per a les futures intervencions.</li> <li>• Preparació de la presentació a l'alumnat de 1r.</li> <li>• Traslladar l'experiència de pràctiques a l'alumnat de 1r curs.</li> <li>• Lliurament dels projectes.</li> </ul>	Sessió informativa i formativa



# ESQUEMA DEL PROJECTE

El mòdul de projecte constarà de quatre parts:

## **PRIMERA PART. Contextualització del lloc de pràctiques.**

1. Denominació.
2. Ubicació de l'entitat.
3. Finalitat.
4. Organigrama.
5. Pla d'actuació.

## **SEGONA PART. Desenvolupament del projecte.**

1. Descripció del projecte.
2. Justificació.
3. Destinataris.
4. Anàlisi realitat.
5. Objectius (generals i específics).
6. Metodologia.
7. Pla de treball (accions a desenvolupar).
8. Temporalització.
9. Recursos.
10. Comunicació-difusió.
11. Avaluació.
12. Bibliografia i webgrafia.

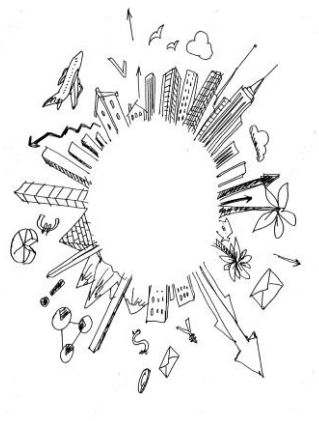
## **TERCERA PART. Implementació de l'activitat.**

Implementació d'una activitat.

## **QUARTA PART. Reflexió sobre la pràctica.**

Apartat final on es realitzi una reflexió sobre les competències adquirides durant la realització del projecte i el període de pràctiques, les expectatives, les percepcions i opinions sobre el procés de pràctiques i una autoavaluació de les competències professionals a millorar.

\*A continuació desenvolupem cadascuna d'aquestes parts.



# BLOC 1

## CONTEXTUALITZACIÓ

## LLOC DE PRÀCTIQUES

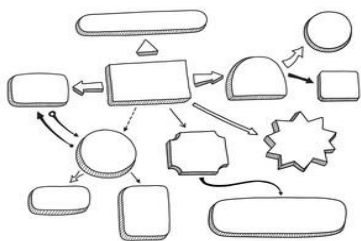
**1. Denominació de l'entitat:** nom.

**2. Ubicació de l'entitat:** on està situada i característiques principals de l'ubicació. Per exemple: ocupa la quarta planta de l'edifici de l'Ajuntament de Palma, Flassaders, ubicat al barri de la Gerreria de Palma.

**3. Finalitat de la mateixa:** missió (què és, raó de ser, present) i visió (què vol, objectius, imatge de futur).

**4. Organigrama.** Com està organitzada, perfils i llocs de feina.

**5. Pla d'actuació** (i si no en té, projectes, programes, activitats que desenvolupa...).



# BLOC 2

## DESENVOLUPAMENT DEL PROJECTE

### TÍTOL.

#### 1. DESCRIPCIÓ DEL PROJECTE.

Denominació del projecte, convé pensar en algun eslògan o títol que l'identifiqui. Resum molt breu dels aspectes bàsics del projecte. És la presentació del Projecte, i ha de donar una idea general del que es vol fer.

#### 2. JUSTIFICACIÓ.

Quina situació tracta de pal·liar el projecte, de quin programa en forma part, on s'inscriu, etc. La justificació expressa les raons fonamentals que motiven i argumenten el projecte. Tots els projectes, independentment de la seva complexitat o importància, obeeixen a alguna causa, tracten de donar resposta a una situació determinada, és a dir, sempre tenen una justificació concreta.

#### 3. POBLACIÓ DESTINATÀRIA.

A qui s'adreça el projecte? A l'hora de definir les persones destinatàries, s'ha de tenir en compte el perfil i el nombre. El **perfil** de les persones destinatàries està format per les **característiques qualitatives** específiques o les variables que les identifiquen com a població diana del projecte, com ara l'edat, el sexe, l'estat civil, la situació econòmica, la situació laboral, el nivell d'estudis o les problemàtiques concretes.

#### 4. ANÀLISI REALITAT, DIAGNÒSTIC.

L'anàlisi de la realitat consisteix a **prendre consciència de l'estat de la qüestió** i del en un moment determinat, per a detectar les necessitats, quins aspectes funcionen bé, quins podrien potenciar-se i, tenint-les presents, actuar en conseqüència mitjançant el desenvolupament i posada en pràctica del projecte.

Hem de tenir clar que no analitzarem la realitat per a afirmar la nostra percepció particular de

les coses, sinó per a construir una nova visió més completa i complexa, que ens permeti desenvolupar-nos millor en aquesta realitat, a través del coneixement i la consciència d'aquesta.

En aquest apartat realitzarem accions en la línia de:

- Conèixer les característiques d'un determinat col·lectiu i el seu entorn.
- Entendre situacions i comportaments.
- Detectar necessitats, interessos i tendències.
- Localitzar i contactar amb entitats, organitzacions i institucions que treballen amb col·lectius concrets.
- Anticipar conductes futures.
- Valorar altres intervencions i serveis.

## **5. OBJECTIUS.**

Què es vol aconseguir? Efectes i resultats que s'esperen per a modificar la situació diagnosticada. Definir els objectius del vostre projecte d'intervenció, generals i específics.

**Objectius generals:** Objectius no quantificables directament; declaració d'intencions, canvis genèrics. Verbs més abstractes. Expressen el propòsit central del projecte o la declaració d'intencions del projecte. No indiquen resultats concrets, si no els efectes generals que es volen assolir amb el projecte. Estan poc concretats, poden admetre diverses interpretacions i no fan referència a una actuació mesurable directament per mitjà d'indicadors.

**Objectius específics:** Assenyalen els passos que cal seguir per a aconseguir els objectius generals (Han de ser coherents amb aquests últims). Tot i que no explicitin conductes o accions directament mesurables amb indicadors, expressen un nivell de concreció més gran respecte als objectius generals.

**Objectius operatius:** Desenvolupen i concreten els objectius específics. Només admeten una interpretació és a dir, si diferents persones els llegeixen haurien d'entendre el mateix. Són sempre quantificables i mesurables per mitjà d'indicadors. Expressen els resultats immediats en l'acció, és a dir, són directament verificables i asseguren el compliment dels efectes que es volen assolir amb els objectius específics.

### **Recomanacions:**

- Redactar els objectius d'una forma clara, breu i concisa.
- Mantenir sempre l'estructura gramatical bàsica.



- Evitar introduccions o explicacions complementàries.
- Evitar expressions que manifestin ambigüitat o incorrecció.
- Expressar una sola acció en cada objectiu.
- Utilitzar els verbs adequats segons el nivell de concreció.

## **6. METODOLOGIA.**

- Descripció de la metodologia de treball.
- Descripció sistemes d'organització
- Coordinacions.
- Tipus d'agrupament.
- Tècniques a emprar.

## **7. PLA DE TREBALL (actuacions a desenvolupar).**

El pla de treball determina que activitats es duran a terme per l'assoliment dels objectius proposats.

Les **activitats** recullen el conjunt d'actuacions que cal dur a terme. Un projecte integra una sèrie d'activitats relacionades entre si. Les activitats han d'estar seqüenciades i planificades en el temps. Pot resultar molt positiu presentar un quadre relacional d'activitats i objectius.

## **8. TEMPORALITZACIÓ.**

La **temporalització** és l'ordenació i la distribució en el temps de les diferents actuacions i la durada de cadascuna.

Un instrument adequat és el cronograma amb tasques i calendari.

## **9. RECURSOS.**

Son el que necessitem per dur a terme el projecte.

Recursos: materials, tècnics, humans, infraestructures, equipaments i econòmics.

## **10. COMUNICACIÓ I DIFUSIÓ.**

La comunicació d'un projecte precisa estudiar "què" i "a qui" es vol comunicar, què es vol dir, com es vol transmetre, a través de quines eines comunicatives es vol fer i en quin període de temps.

Definició del públic objectiu (estil de vida, edat, gènere, nivell d'ús de les TIC, què fa, amb qui

es fa, quins són els seus espais de trobada, què li interessa, de què parla com parla, etc.).

Fer arribar la informació al públic objectiu. Voler arribar a tothom no és possible i, si es volgués fer, es correria el risc que ningú se sentís interpel·lat pel missatge comunicatiu.

És important que el missatge sigui clar, directe i fàcil de recordar. La comunicació del projecte ha d'estar molt adaptada al públic al que es dirigeix.

Elecció del canal: premsa (revistes, diaris, etc.), mailing, newsletter, xarxes socials (Facebook, Twitter, Instagram, etc.), materials gràfics (cartells i díptics), pàgina web, blogs del sector, publicitat (TV, Internet, Youtube, adwords), etc.

Un cop definit el públic objectiu, el missatge i els canals que s'utilitzaran, s'ha de planificar la difusió de l'activitat. Això permetrà saber quan s'han de tenir llestos els materials per tal de fer una bona difusió i arribar al màxim de públic objectiu possible.

## **11. AVALUACIÓ.**

L'avaluació és un procés necessari per a qualsevol projecte. Permet comprovar el grau en què s'han assolit els objectius, amb la finalitat de millorar la forma de dur a terme nous projectes en el futur i sobretot per conèixer el grau de qualitat assolit amb el projecte.

Per això, cal avaluar el procés general de la intervenció: projecte, organització, equip, recursos, temporització, i l'actuació que s'ha dut a terme, sense perdre de vista els objectius establerts en el projecte. Per tal de desenvolupar un pensament crític positiu que permeti avançar i millorar en el procés d'intervenció, és fonamental establir indicadors d'avaluació i determinar quins instruments s'utilitzaran per obtenir la informació.

## **12. BIBLIOGRAFIA I WEBGRAFIA.**

Recollir totes les fonts d'informació utilitzades: normativa, llibres, documentació de centre, pàgines web.

En recomana que les referències estiguin en format APA. Conèixer diferents recursos de suport per fer la bibliografia/webgrafia en línia.



## **BLOC 3**

# **IMPLEMENTACIÓ D'UNA ACTIVITAT**

Realitzar l'activitat prevista.

Registre del desenvolupament de l'activitat amb les impressions personals i professionals.

Valoració de les persones participants.



## BLOC 4

# REFLEXIÓ SOBRE LA PRÀCTICA

Apartat final on es realitzi una reflexió sobre les competències adquirides durant el període de pràctiques, la relació amb els mòduls desenvolupats durant el període formatiu, les expectatives, les percepcions i opinions sobre el procés de pràctiques i una autoavaluació de les competències professionals a millorar.

Hi ha diferents maneres de fer-ho. Una possibilitat és fer-ho amb un diari o agenda on podeu afegir un registre sobre la pràctica reflexiva, es tractaria així d'un registre doble i paral·lel de dades objectives què feis, i la reflexió que en feis.

Els avantatges que té són:

- Selecció i focalització de la reflexió.
- Potenciar l'aprenentatge integrador.
- Contextualitzar el coneixement de la realitat personal i professional.
- Propiciar la transferència del coneixement a la pràctica i al context professional.
- Induir a l'aprenentatge situat, és a dir, de coneixements i habilitats en el context que s'aplica a situacions quotidianes i reals.

INFORMACIÓ	IDEES I REFLEXIONS
Registrar la informació extreta de la pràctica diària, de les lectures de documents, de les reunions realitzades, de les converses amb altres professionals, etc.	Anotar els comentaris i les idees que suggereixen les informacions recollides. Indicar les reflexions personals, dialogant amb un mateix.  S'ha de tractar de donar sentit a allò que s'aprèn per aplicar-ho en nous escenaris professionals.

## ANNEX 1

### GUIA D'ELABORACIÓ D'INDICADORS D'AVALUACIÓ

Cada qüestió a avaluar s'haurà de contestar emplenant els diferents indicadors d'avaluació. S'inclourà el llistat d'indicadors numerats. Es podrà ampliar el nombre d'indicadors que s'ofereixen en aquesta guia.

PER CADA INDICADOR s'inclouran aquests tres apartats:

- **QUI O ELS QUI** ho han d'avaluar: alumne/a en pràctiques; equip; grup; usuaris individualment... o diverses opcions conjuntes.
- Descripció de l'**INSTRUMENT O TÈCNICA** utilitzada per obtenir la informació que ens serveix per avaluar-ho: reflexió personal, observació, qüestionari a usuaris, diàleg amb resta d'equip, dinàmica X...
- Breu **REFLEXIÓ AVALUATIVA** sobre el mateix. Lògicament, els indicadors relatius a compliment d'objectius són els més importants i s'hauran d'emplenar per cada objectiu individual.

#### INDICADORS MÍNIMS A AVALUAR SEGONS ELEMENTS DEL PROJECTE

1. OBJECTIUS	2. ORGANITZACIÓ	3. EQUIP
- Grau de compliment. - Adequació a les característiques del programa: destinataris, metodologia...	- Qualitat dels procediments generals d'organització del projecte. - Qualitat de la comunicació interna. - Qualitat i compliment dels procediments de decisió.	- Qualitat i calidesa de les relacions. - Claredat de les relacions jeràrquiques i compliment de l'organigrama. - Qualitat de la comunicació. - Nombre d'integrants. - Qualitat formativa del personal involucrat. - Repartiment de tasques. - Coordinació dels diferents tipus de personal: personal en pràctiques, professional, voluntari...
4. RECURSOS I EFICIÈNCIA	5. TEMPORALITZACIÓ DEL PROJECTE	6. METODOLOGIA I ACTIVITATS
- Qualitat dels recursos. - Quantitat de recursos. - Eficiència del projecte (amb els recursos disponibles es podien haver aconseguit més	- Ajustament del temps global als objectius. - Ordenació interna d'activitats.	- Qualitat de la metodologia utilitzada. - Ajustament de la metodologia al tipus de destinataris, objectius...

objectius?).		- Qualitat de les activitats: originalitat, grau d'adequació, valor educatiu...
<b>7. PARTICIPANTS</b>	<b>8. PARTICIPACIÓ PERSONAL (DEL PROMOTOR/A EN PRÀCTIQUES) EN EL PROJECTE</b>	
<ul style="list-style-type: none"> <li>- Grau d'implicació.</li> <li>- Grau de vinculació amb el projecte.</li> <li>- Grau de satisfacció.</li> <li>- Reflexió general sobre l'impacte de les accions sobre els subjectes.</li> </ul>	<ul style="list-style-type: none"> <li>- Qualitat de les tasques en relació a l'autoformació.</li> <li>- Grau d'implicació en el projecte.</li> <li>- Grau de relació i inserció en l'equip.</li> <li>- Grau de satisfacció amb el teu treball.</li> <li>- Grau de satisfacció amb la naturalesa i assoliments del projecte.</li> <li>- Grau de satisfacció amb l'entitat.</li> <li>- Grau de satisfacció i vincle amb participants.</li> <li>- Grau d'autonomia en el projecte.</li> <li>- Qualitat de la interacció amb tutor de pràctiques de l'empresa</li> <li>- Qualitat de la interacció amb el tutor de pràctiques del centre educatiu.</li> </ul>	.

Exemple

ÀMBIT	INDICADOR	QUI	COM
Organització	4. Qualitat dels procediments generals	Alumna en pràctiques	Reflexió Personal
<b>REFLEXIÓ EVALUATIVA</b>			
<p>L'entitat disposa de procediments molt exhaustius a l'hora de programar i avaluar sessions mitjançant la utilització de fitxes de programació i avaluació. No obstant això és deficient en els següents procediments:</p> <p>No es programa correctament a mitjà termini ni existeixen programacions anuals</p> <p>No existeix un organigrama clar de funcions ni de responsabilitats. Segons en quins casos el repartiment de tasques podia variar molt sensiblement entre els membres de l'equip</p> <p>No existeixen procediments estables de comunicació amb famílies ni sistemes predeterminats d'informació i feedback</p> <p>No hi ha un control pressupostari escrupolós</p> <p>No hi ha una comunicació fluida i estable entre el centre d'activitat i la seu central. En ocasions, faltaven criteris d'actuació per part de la seu central...</p> <p>No s'avaluen tots els aspectes del projecte; concretament en les reunions d'equip mai s'ha avaluat aspectes organitzatius, metodologia, eficiència...</p>			

## **ANNEX 2**

### **NORMES PER A CITAR BIBLIOGRAFIA I REFERÈNCIES**

En aquest enllaç podeu trobar com heu de referenciar i citar tota la documentació utilitzada per l'elaboració del projecte, en funció de la seva naturalesa i seguint les normes de l'APA (American Psychological Association).

[https://biblioteca.uib.cat/oferta/ajuda/citar\\_bibliografia/](https://biblioteca.uib.cat/oferta/ajuda/citar_bibliografia/)

## **ANNEX 3**

### **ASPECTES FORMALS DEL PROJECTE**

- El treball ha de tenir una extensió màxima de 50 folis inclosos tots els blocs.
- Ha de comptar amb una portada, on ha de figurar el títol del treball, el nom i llinatges de l'alumne/a, el grup al que pertany, el mòdul i el curs.
- Un índex amb el nombre de pàgina de cada apartat.
- Cada una de les pàgines (excepte la portada) ha d'estar numerada.
- El text de cada pàgina ha d'estar enquadrat dins dels marges, alineat i justificat amb un interlíneat suficient.
- Els títols dels apartats i subapartats han d'estar destacats i enumerats.
- En el cas d'haver-hi annexos, es posen al final.
- Les figures, taules i gràfics han de tenir títol i posar la font de procedència de les dades.
- En acabar ha de figurar la bibliografia i webgrafia utilitzada seguint les normes de l'APA (enllaç anterior).
- Presentació clara, neta, ordenada i sense faltes d'ortografia.
- S'ha de lliurar correctament enquadrant o degudament enviat per mail en format PDF.



**GUIA METODOLÒGICA  
DEL MÒDUL DE PROJECTE**

CICLE FORMATIU DE GRAU SUPERIOR DE PROMOCIÓ DE LA IGUALTAT DE  
GÈNERE. CURS 2019-2020

CIFP SON LLEBRE